

Dossier 2nd BAC PRO cuisine

Le port de pêche de Lorient Keroman

CFA Chambre des métiers

Le port de pêche de Lorient Keroman



Sommaire

I-Introduction

II- Les circuits de vente: De la pêche à la criée

III- Les différents types de pêche: bateaux et matériels

IV- Les ports

V- Conclusion



Suite à notre sortie au port de Lorient Keroman le 7 février 2012, accompagné de différents professeurs, une présentation sur la criée et son environnement nous a été demandé. Ceci dans le but d'approfondir nos connaissances sur les différents produits de la mer, ainsi que le fonctionnement d'un port de pêche.

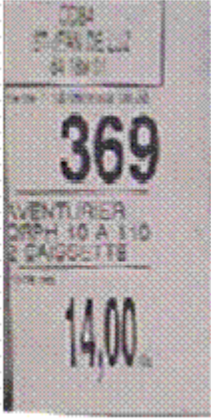


I- Les circuits de vente: de la pêche à la criée

Après leur pêche, les bateaux apportent leur cargaison de poissons frais à la criée la plus proche de leurs lieux de pêche. Les cargaisons sont alors débarquées des bateaux à l'aide de petites grues.

Les poissons sont ensuite entreposés dans les locaux réfrigérés de la criée où ils seront triés selon des normes strictes: l'espèce, la catégorie de taille, la présentation (entier, vidé ou en filet) et la qualité (extra, A, B, C). Les produits de la mer sont ensuite conditionnés en salle réfrigérée en attendant la vente. Ils sont par la suite pesés sur une balance électronique. L'ordinateur relié à cette balance édite une étiquette où est indiqué, le nom du bateau, le nom de l'espèce, son poids et lui attribue un numéro. Cette étiquette est déposée dans la caisse. Toutes les caisses sont classées par catégorie de poisson.

exemple d'étiquette et sa légende	
369	N° de lot
Aventurier	nom du bateau
DRPH	abréviations du nom de l'espèce
10 à 110	calibres des produits
caissette	nature du conditionnement
14.00	poids du colis



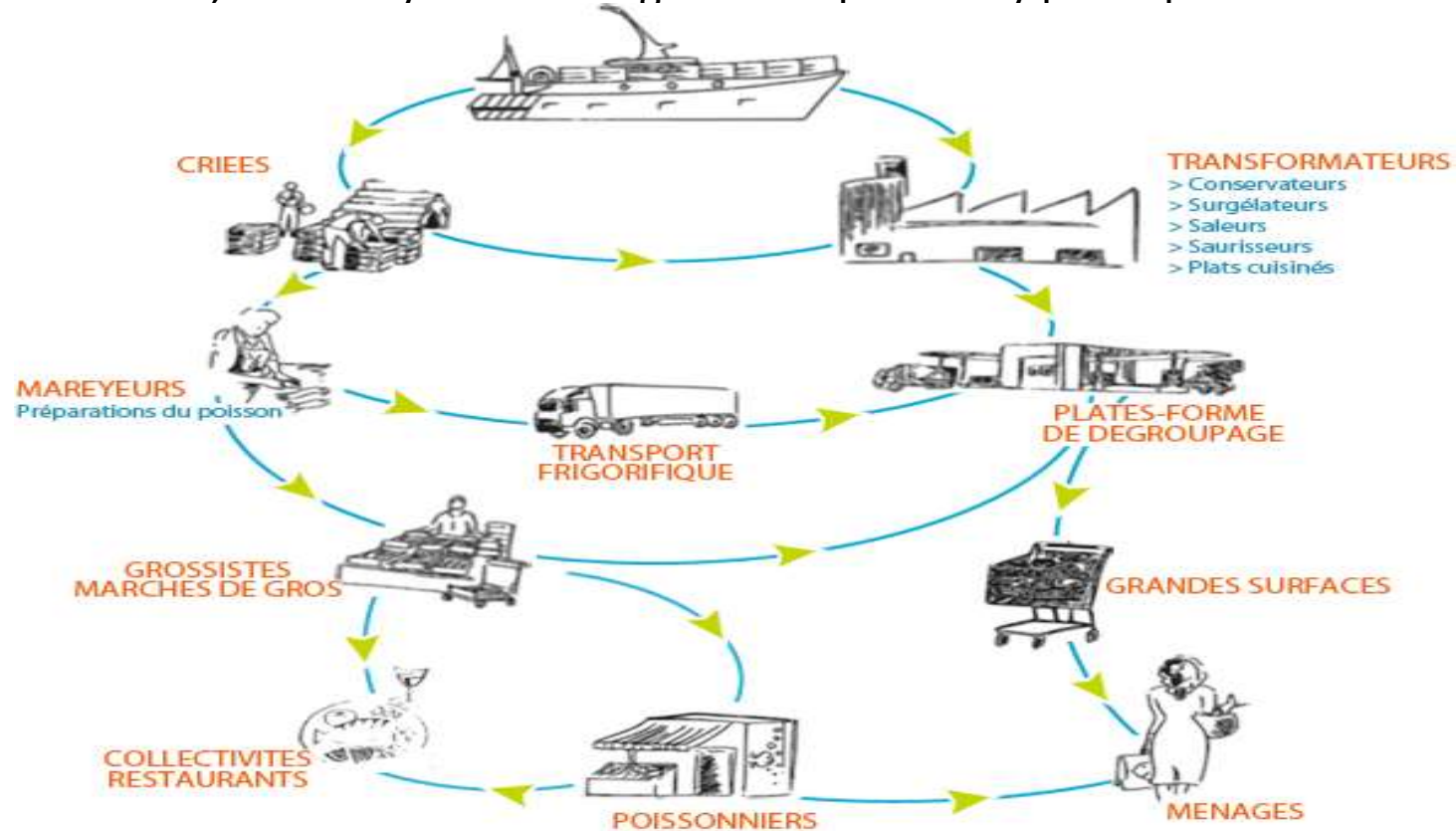
Une liste reprenant tous les lots est éditée puis distribuée aux acheteurs.

La vente se déroule comme ceci :

les prix du produit présenté baissent dans un premier temps puis augmentent pour revenir au prix initial. Les acheteurs disposent d'un pointeur afin de bloquer le prix affiché au tableau. Cela ne dure que quelques secondes, il faut donc être très rapide. Lorsque la vente est acceptée, l'ordinateur enregistre le lot, et imprime immédiatement la commande dans la salle où sont stockés les poissons.

Le port de pêche de Lorient Keroman

Un produit qui ne se vend pas est retiré de la vente. Il sera alors remis aux enchères le lendemain, seulement sa qualité sera moindre (si il était de qualité A, il sera alors de qualité B le lendemain, par exemple). Si ce même produit ne trouve toujours pas acheteur, il entrera alors dans un circuit réservé aux invendus. Tous le monde ne peut pas participer à cette vente. Seulement les acheteurs professionnels, les poissonniers, les mareyeurs ou les grossistes peuvent y participer.



II- Les différents types de pêche

Il existe plusieurs types de pêche :

-La pêche côtière ou artisanale ne dure que très peu de temps, c'est-à-dire un à trois jours maximum. Les petits chaluts (filets) de 6 à 16 mètres, sont généralement utilisés pour ce type de pêche.

-La pêche hauturière dure huit à quinze jours. De ce fait, les bateaux sont plus grands et l'équipage plus important. Le poisson qui est pêché est trié sur le bateau et y est parfois vidé , étêté et conservé sur glace.

-La grande pêche (Terre-Neuvas) peut durer plusieurs mois et se pratique en haute mer. On surnomme les bateaux, "navire-usine" car dans la plupart des cas le poisson est transformé à bord.

On peut distinguer plusieurs techniques de pêche :

- à la drague: système pour "racler" les fonds, technique souvent utilisée pour la coquille St-Jaques.

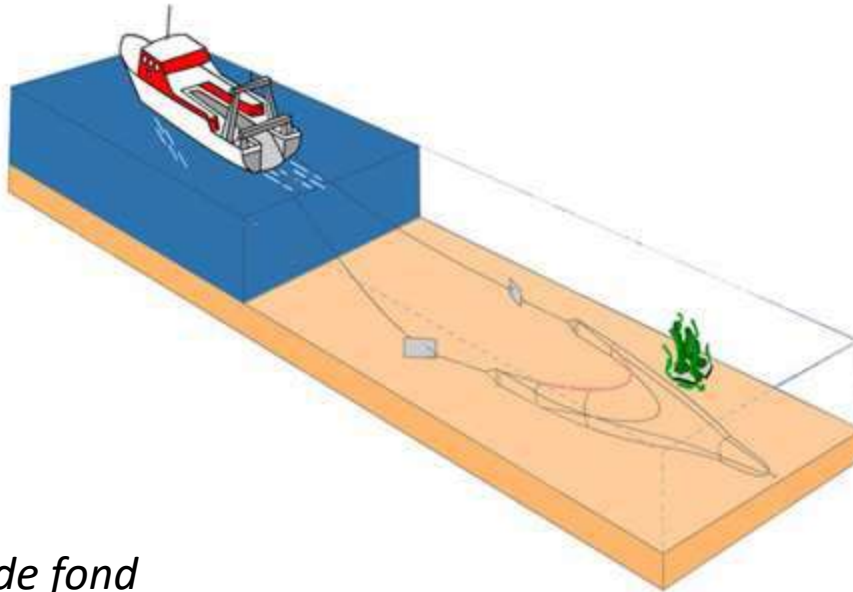
- à la palangre: sous forme d'un filet ou d'une ligne de pêche où l'on place des hameçons et de l'appât.

- au filet: utilisé pour pêcher des poissons et/ou crustacés, tout dépend de la grosseur des mailles du filet.

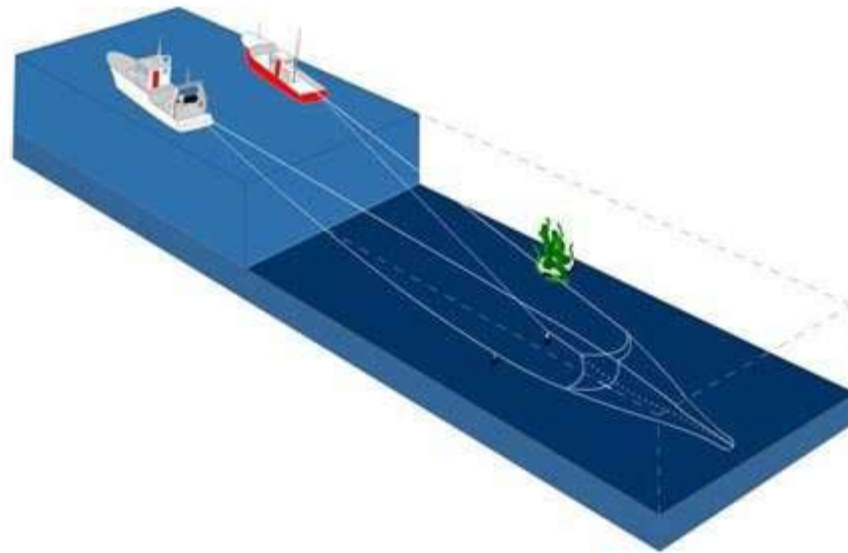
- à la ligne : L'équipage se constitue d'une à quatre personnes seulement pour les marées courtes (de quelques heures à trois jours maximum).

Le matériel et les techniques :

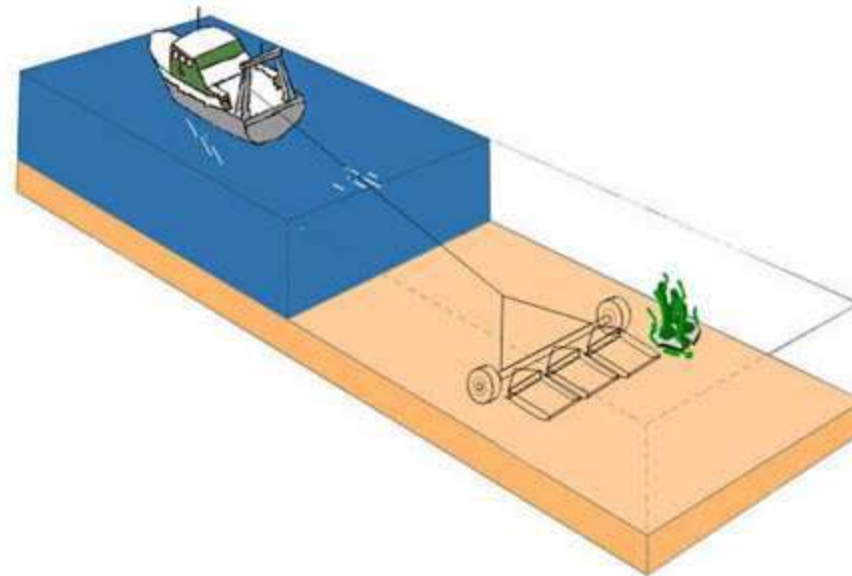
Le chalut de fond et chalut pélagique : ce sont des bateaux équipés avec un ou deux filets en forme de poches. Seule différence : le chalut pélagique nécessite l'utilisation de deux bateaux.



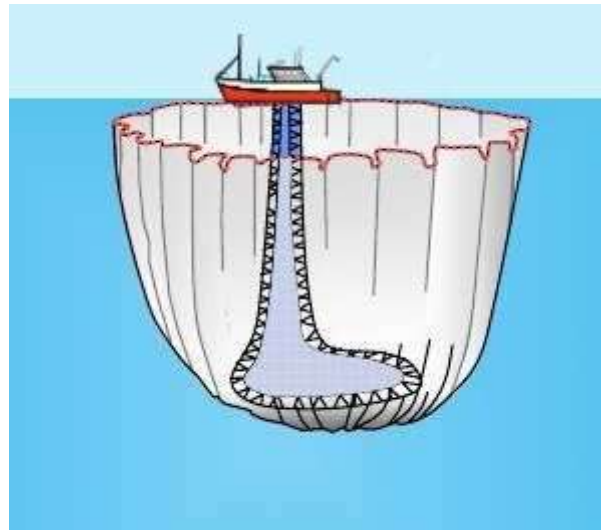
Le chalut de fond



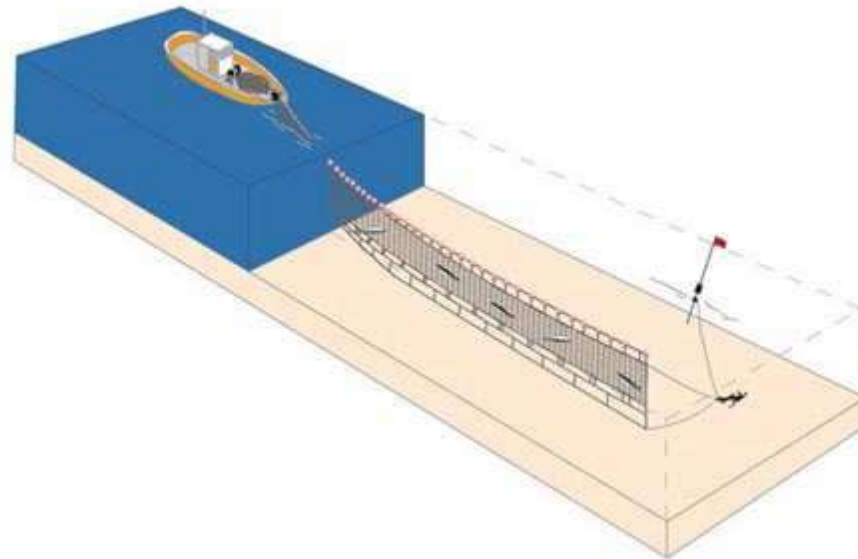
Le chalut pélagique



La drague : est un outil qui permet de racler les fonds.

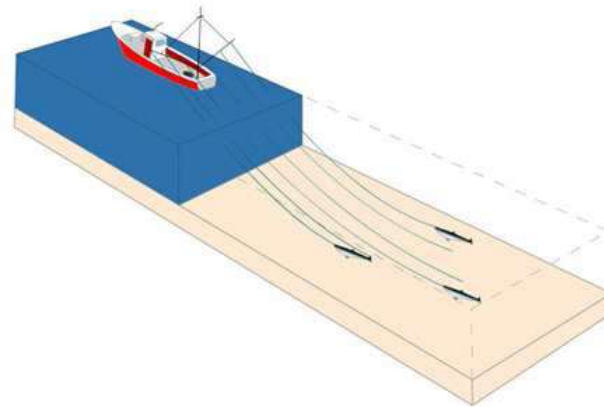
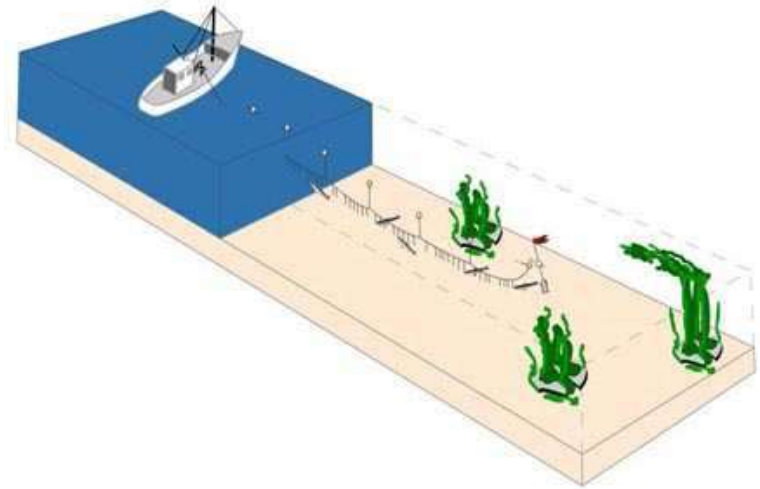


La senne : technique de pêche qui permet d'attrapper des poissons à la surface en les encerclant.

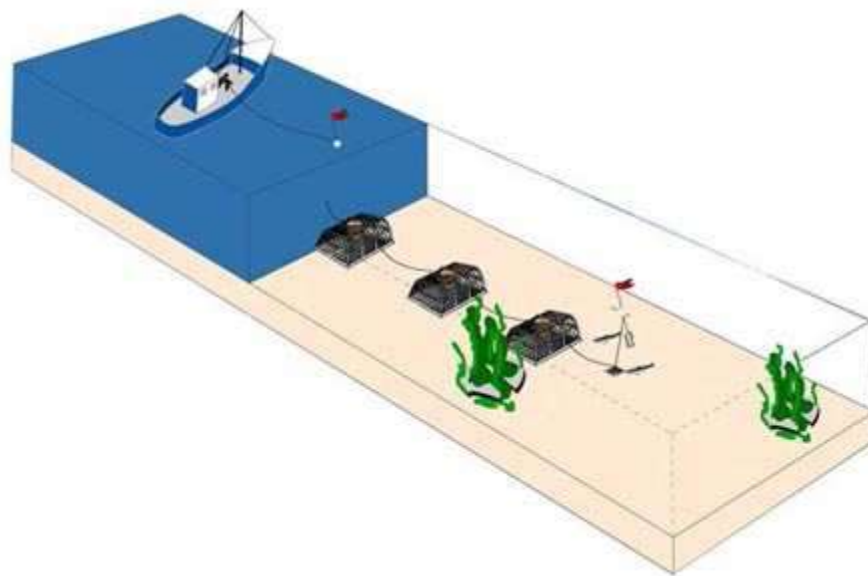


Les filets : on les tend pour capturer les poissons et/ou crustacés de tailles différentes grâce aux mailles de tailles différentes.

La palangre : il s'agit d'une ligne tendue avec des hameçons et de l'appât.



La ligne de traîne : ligne équipée d'un ou plusieurs hameçons.



Les casiers : ce sont des pièges placés au fond de l'eau avec de l'appât à l'intérieur, ce qui attire les crustacés et les capture.

Les bateaux

Il existe plusieurs types de bateaux de pêche qui sont classés selon différents critères; selon le poisson qu'ils pêchent (thoniers...), selon la méthode de pêche (chalutiers, fileyeurs,...) et leur origine géographique.

Le bateau le plus couramment utilisé à Lorient est le chalutier.



III- Les ports de pêche

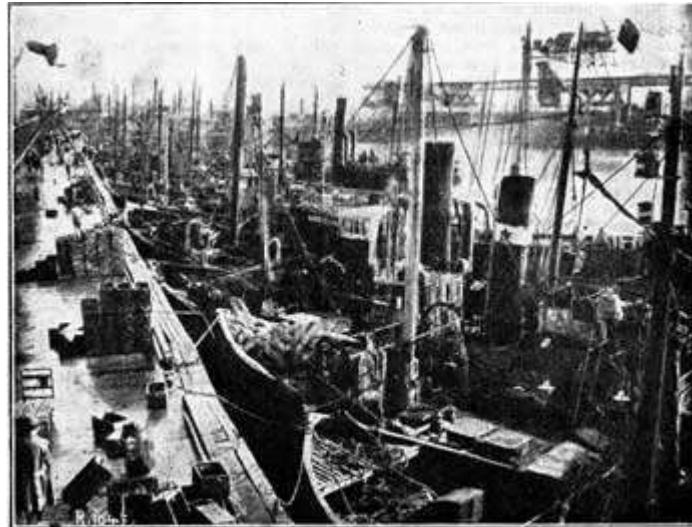
Qu'est-ce qu'un port de pêche ?

Un port de pêche est un endroit situé généralement près de la mer, qui accueille des bateaux ainsi que les poissons pêchés.

Le port de Lorient

Le port de Lorient construit dans les années 1920 et inauguré en 1927, est le deuxième port de pêche français, mais il est également le premier port langoustier de France. La région est propriétaire de ce port depuis 2007, mais a délégué sa gestion à une société d'activité mixte (Cap l'Orient Agglomération), qui elle-même a délégué à la compagnie d'exploitation des ports (C.E.P). Le site fait environ 55 hectares.

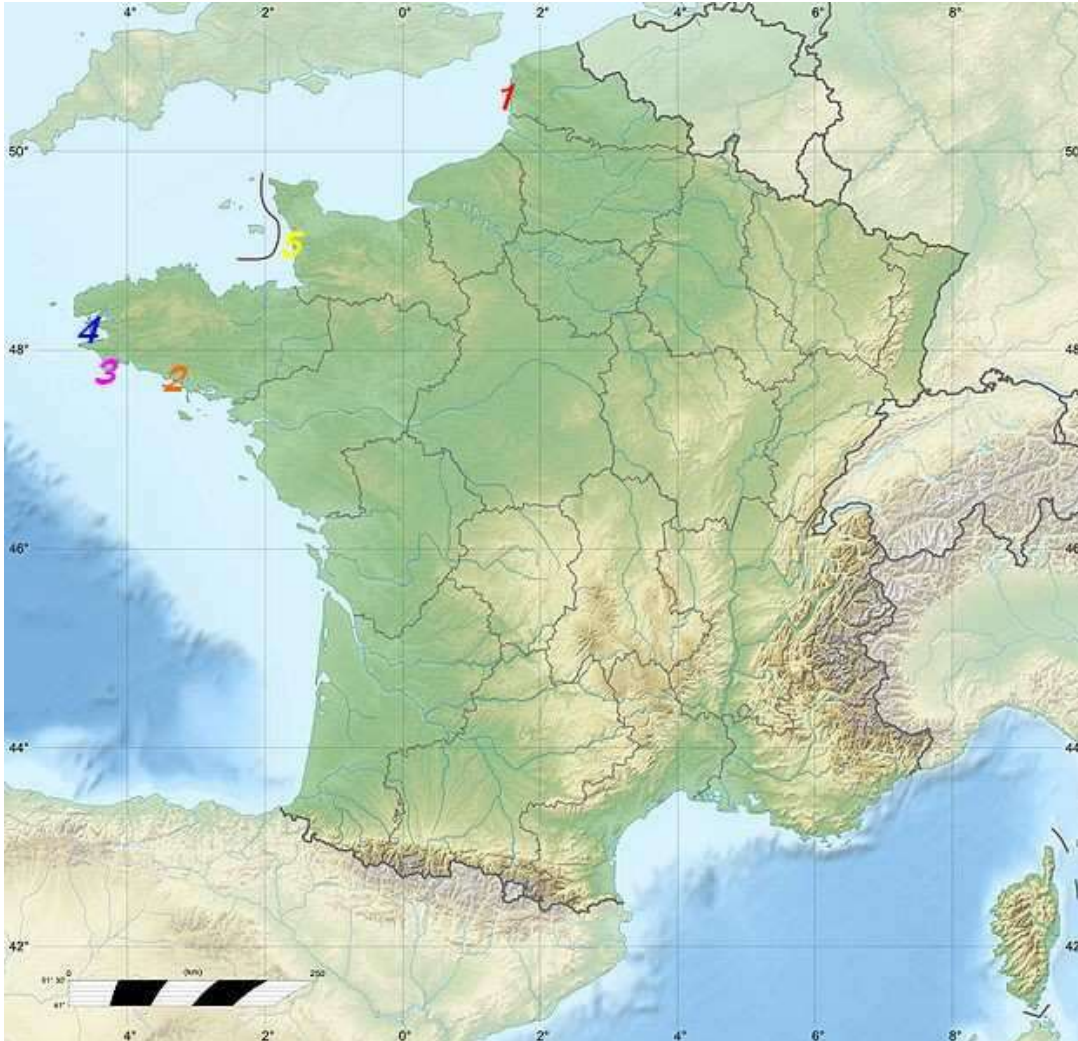
En 2011, la production globale du port a été de 25 922 tonnes de poissons. Il y a deux bassins capables d'accueillir les bateaux quel que soit le moment de la marée. Sur le site, se trouve des salles de vente, plusieurs entreprises qui transforment le poisson, plusieurs poissonneries ainsi que des endroits pour réparer les bateaux.



Bateaux à quai.

Port de Lorient dans les années 1920

Le port de pêche de Lorient Keroman



- 1- Boulogne-sur-Mer: 1er port de France avec 35 964 tonnes de poisson apportés en 2010
- 2- Lorient: 2ème port de France avec 26 038 tonnes de poisson apportés en 2010
- 3- Guilvinec: 3ème port de France avec 16 748 tonnes de poisson apportés en 2010
- 4- Saint Guérolé: 4ème port de France avec 16 109 tonnes de poisson apportés en 2010
- 5- Granville: 5ème port de France avec 12 410 tonnes de poisson apportés en 2010

LES DIX PREMIÈRES ESPECES EN TONNAGE à Lorient

- Merlu : 3 657 T (prix moyen : 3,17 €)
- Lieu noir : 2 737 T (prix moyen : 1,09 €)
- Thon blanc : 2 227 T (prix moyen : 1,58 €)
- Sabre : 1 987 T (prix moyen : 3,52 €)
- Grenadier : 1 754 T (prix moyen : 2 ,08 €)
- Lingue bleue : 1 739 T (prix moyen : 2,15 €)
- Lingue franche : 1 549 T (prix moyen : 2,4 €)
- Baudroie : 1 158 T (prix moyen : 4,87 €)
- Langoustine : 994 T (prix moyen : 8,7 €)
- Congre : 831 T (prix moyen : 2,2 €)

Le port de pêche de Lorient Keroman



Nous remercions les personnes qui nous ont accueillis et nous ont fait partager leur savoir faire et leur passion sur le travail et les produits de la mer. Ainsi, cette sortie nous a permis de découvrir de nouveaux produits que nous allons alors pouvoir utiliser.